

---

# *El Cañaveral: un asentamiento prehispánico en el sur de Jalisco*

Érika Patjane Alonso  
INAH-DSA

## *Análisis de materiales*

El proceso de análisis de materiales arqueológicos consiste en la clasificación de los objetos recolectados por los arqueólogos de la Dirección de Salvamento Arqueológico (DSA) del INAH, tanto en superficie como de excavaciones sistemáticas, el cual se lleva a cabo en los laboratorios localizados en la ciudad de México. Los más abundantes son la cerámica y la lítica por ser materiales que perduran a lo largo del tiempo.

El análisis y registro de los materiales arqueológicos es indispensable para conocer la cronología y fases o periodos en los que se desarrollaron los diferentes grupos humanos que habitaron en la región. Éstos se dividen según su materia prima en cerámica, lítica –dividida a su vez en lítica tallada y lítica pulida–, hueso trabajado, concha y metal.

Una vez separados según su materia prima se procede a la limpieza, clasificación y conservación. La clasificación es muy importante para así identificar tipos y variedades, saber si se trata de objetos de tipo doméstico (ollas, cajetes y copas), ritual (incensarios, figurillas huecas y sólidas), si son objetos suntuarios (cuentas, orejeras, sellos o pintaderas) o igual si se trata de instrumentos musicales como flautas, silbatos y ocarinas.

## *Materiales de El Cañaveral*

Aquí nos referiremos en particular a los materiales encontrados en el asentamiento prehispánico del sitio El Cañaveral, identificado como PGM-G51 dentro del Proyecto Gasoducto Manzanillo-Guadalajara, el cual se ubica en el municipio de Tuxpan, en el sur del estado de Jalisco. Aun cuando ya se ha mencionado en otro de los artículos de este número, vale recordar que El Cañaveral tuvo ocupación continua desde el año 300 a.C. hasta 1523 d.C.; se trata de un asentamiento habitacional, agrícola y comercial, cuyo emplazamiento geográfico ofrece la ventaja de pequeñas elevaciones que previnieron inundaciones en la época de lluvias.

Así, los materiales arqueológicos localizados pertenecen principalmente a los periodos Preclásico Medio y Tardío, al Clásico y al Posclásico Tardío. Los tipos cerámicos clasificados atañen en su mayoría a fases tardías, y algunos otros a las fases tempranas y del periodo Clásico (véase Tabla 1).

Con el propósito de que resulte más fácil la apreciación de los materiales arqueológicos del asentamiento El Cañaveral, así como los tipos cerámicos y temporalidad a la que corresponden, se incluye a continuación un esquema dividido por periodos.

### *Preclásico Medio y Tardío (1100 a.C.-200 d.C.)*

Del periodo Preclásico Medio encontramos fragmentos de figurillas antropomorfas tipo El Opeño;<sup>1</sup> del Preclásico Tardío figurillas antropomorfas y zoomorfas Ortices-Tuxcacuexco (véanse imágenes 1 y 2), así como del tipo cerámico Rojo Tuxcacuexco (véase imagen 3).<sup>2</sup>

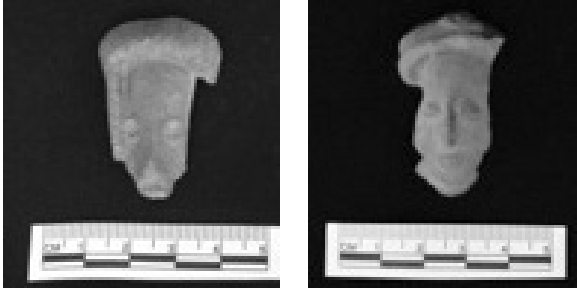

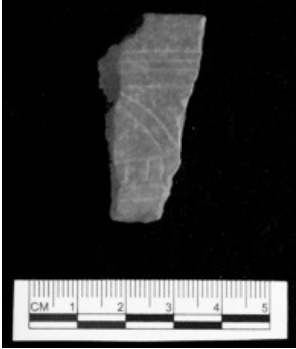
1. Francisco Valdez, Otto Schöndube y Jean Pierre Emphoux. *Arqueología de la Cuenca de Sayula*. Guadalajara: CUCSH, Cusur, Universidad de Guadalajara-Instituto de Recherche Pour le Developement, 2005.
2. Isabel Kelly. *The Archaeology of the Autlán-Tuxcacuexco Area of Jalisco*. Los Angeles: University of California Press, 1949.

Tabla 1. CRONOLOGÍA DEL SITIO EL CAÑAVERAL

| TIPOS CERÁMICOS  | FASES               | CRONOLOGÍA                      | PERIODOS                                 |
|--|---------------------|---------------------------------|--|
| Rojo Tuxcacuexco   | Ortices-Tuxcacuexco | 300 a.C.-200 d.C.               | Preclásico Tardío                        |
| Rojo Comala<br>Café Comala   | Comala              | 200–450 d.C.                    | Clásico Temprano                         |
| Colima<br>Rojo/Naranja   | Colima              | 400–600 d.C.                    | Clásico Temprano<br>Clásico Tardío       |
| Libramiento<br>Borde Rojo  | Armería             | 600–1000 d.C.                   | Clásico Tardío<br>Posclásico Temprano    |
| Armería<br>Naranja Fino  | Armería             | 700–900 d.C.                    | Clásico Tardío<br>Posclásico Temprano    |
| Armería<br>Rojo/Crema  | Armería             | 700–900 d.C.                    | Clásico Tardío<br>Posclásico Temprano    |
| Hadas Rojo   | Playa del Tesoro    | 700–900 d.C.                    | Clásico Tardío<br>Posclásico Temprano    |
| Armería Crema Pulido<br>Armería Crema Alisado  | Armería             | 900 – 1000 d.C.                 | Posclásico Temprano                      |
| Chanal Naranja Burdo   | Chanal              | 900–1200 d.C.                   | Posclásico Temprano                      |
| Cojumatlan Policromo Inciso  | Laurel              | 900–1200 d.C.                   | Posclásico Temprano                      |
| Café Pulido<br>Café Pulido Acanalado   | Laurel<br>Terla     | 900–1200 d.C.<br>1200–1523 d.C. | Posclásico Temprano<br>Posclásico Tardío |
| Tuxpan Rojo Pulido<br>Variedad: Acanalado<br>Variedad: Inciso<br>Variedad: Punzonado | Terla               | 1200–1523d.C.                   | Posclásico Tardío                        |
| Tuxpan<br>Blanco/Rojo  | Terla               | 1200–1523 d.C.                  | Posclásico Tardío                        |
| Tuxpan Incisión de caña  | Terla               | 1200–1523 d.C.                  | Posclásico Tardío                        |
| Autlán Policromo<br>Autlán<br>Rojo/Bayo  | Terla               | 1200–1523 d.C.                  | Posclásico Tardío                        |
| Naranja Pulido<br>Variedad: Acanalado<br>Variedad: Punzonado<br>Naranja Burdo        | Terla               | 1200–1523 d.C.                  | Posclásico Tardío                        |
| Negro Pulido<br>Variedad: Inciso<br>Variedad: Punzonado                              | Terla               | 1200–1523 d.C.                  | Posclásico Tardío                        |

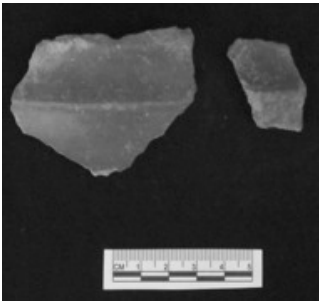

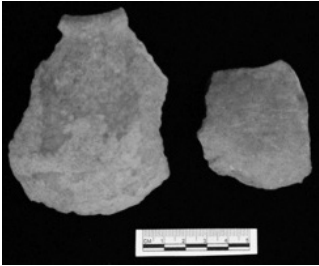
Fuente: Elaboración propia.

Tabla 2

|  |   |
|--|---|
|    | <p>1. Figurillas antropomorfas.<br/>Tipo Ortices-Tuxcacuexco.<br/>Periodo Preclásico Tardío<br/>300 a.C.-200 d.C.</p> |
|   | <p>2. Figurilla zoomorfa.<br/>Tipo Ortices-Tuxcacuexco.<br/>Periodo Preclásico Tardío<br/>300 a.C.-200 d.C.</p>       |
|  | <p>3. Fragmento.<br/>Tipo. Rojo-Tuxcacuexco.<br/>Periodo Preclásico Tardío<br/>300 a.C.-200 d.C.</p>                  |

Fuente: Elaboración propia

Tabla 3

|   |   |
|---|---|
| <p>4a. Fragmentos cajetes. Tipo Rojo Comala Periodo Clásico Temprano 200-450 d.C.</p>                     |   |
| <p>4b. Fragmentos cajetes. Tipo Café Comala. Periodo. Clásico Temprano 200-450 d.C.</p>                   |   |
| <p>5. Fragmentos botellones. Tipo Hadas Rojo. Periodo Clásico tardío-Posclásico Temprano 700-900 d.C.</p> |  |

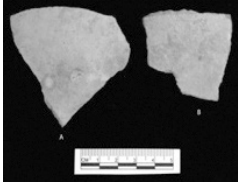

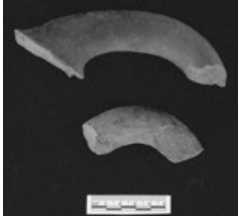
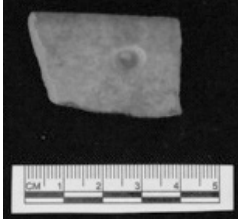
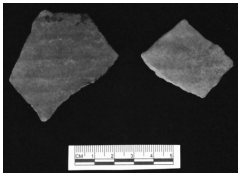
Fuente: Elaboración propia.

*Periodo Clásico Temprano  
y Clásico Tardío (200 d.C.-900 d.C.)*

De temporalidad correspondiente al Clásico Temprano se encontraron cajetes de paredes rectas de los tipos Rojo y Café Comala<sup>3</sup> (véanse imágenes 4a y 4b); del Clásico Temprano al Clásico Tardío aparecieron ollas

3. Isabel Kelly. *Ceramic Sequence in Colima: Capacha an Early Phase*. Tucson: The University of Arizona Press, 1980, pp. 6-8.

Tabla 4

|   |  |
|---|--|
|    | <p>6. Tipo Armería Crema Alisado. Periodo Posclásico Temprano 500-1000 d.C.</p>  |
|    | <p>7. Tipo Cajumatlán Policromo Inciso. Periodo Posclásico Temprano. Complejo Laurel 900-1200 d.C.</p>   |
|    | <p>8a. Tipo Café Pulido. Periodo Posclásico temprano-Posclásico Tardío. Complejo Laurel, 900-1200 d.C.<br/>Complejo Terla 1200-1523 d.C.</p>         |
|   | <p>8b. Tipo. Café Pulido, Periodo Posclásico temprano-Posclásico Tardío Complejo Laurel 900-1200 d.C.<br/>Complejo Terla 1200-1523 d.C.</p>          |
|  | <p>9. Tipo Café Pulido Acanalado. Periodo Posclásico temprano-Posclásico tardío. Complejo Laurel 900-1200 d.C.<br/>Complejo Terla 1200-1523 d.C.</p> |

Fuente: Elaboración propia.

globulares de cuellos cortos del tipo Colima Rojo/Naranja;<sup>4</sup> del Clásico Tardío al Posclásico Temprano se tienen ollas de los tipos: Libramiento Borde Rojo,<sup>5</sup> cajetes de paredes rectas y cajetes curvo convergentes

4. *Ibid.*, p. 74.

5. Carlos Salgado. "Las fases cerámicas Colima y Armería: una reconsideración". Puebla: Universidad de Las Américas, 2007 (tesis de licenciatura), p. 102.

6. José Carlos Beltrán Medina. "Los concheros del Puerto de Salagua (Playa del Tesoro)". México: ENAH, 1991 (tesis de licenciatura), p. 232.
7. *Ibid.*, p. 219.
8. Kelly, *op. cit.*, p. 75.
9. Otto Schöndube. *El Pasado de tres pueblos Tamazula, Tuxpan y Zapotlán*. Guadalajara: Universidad de Guadalajara, 1994, p. 112.
10. *Ibid.*, p. 95.
11. *Ibid.*, p. 109.
12. *Ibid.*, pp. 106–107.
13. *Ibid.*, pp. 112–114.

Armería Naranja Fino<sup>6</sup> y Armería Rojo/Crema; y, finalmente, hay recipientes con forma de botellones para almacenar sal del tipo Hadas Rojo<sup>7</sup> (véase imagen 5).

#### *Posclásico Temprano (900 d.C.–1200 d.C.)*

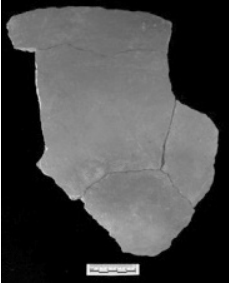
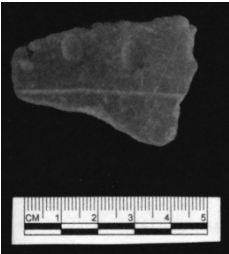
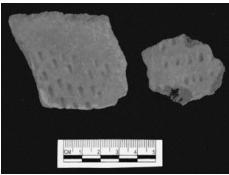
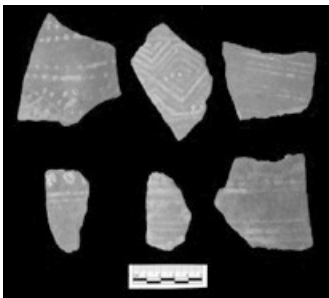
Del periodo Posclásico Temprano se encontraron vestigios de los tipos Armería Crema Pulido,<sup>8</sup> formas ollas globulares y cajetes curvos convergentes; Armería Crema Alisado, formas ollas globulares, cajetes rectos y tinajas (véase imagen 6); braseros Chanal Naranja Burdo; cajete recto Cojumatlán Polícromo Inciso<sup>9</sup> (véase imagen 7); ollas globulares, ollas de almacenaje, cajetes recto divergente y recto divergente con perforación, tipo Café Pulido (véanse imágenes 8a y 8b); y también ollas globulares Café Pulido Acanalado<sup>10</sup> (véase imagen 9).

#### *Posclásico Tardío (1200–1523 d.C.)*

Finalmente, del Posclásico Tardío tenemos una hachuela de cobre, un fragmento de maza y los tipos cerámicos: Tuxpan Rojo Pulido<sup>11</sup> (véase imagen 10), con formas olla globular, olla de almacenaje, tinajas, cajetes rectos, cajetes curvos; y las variantes de cajetes rectos Tuxpan Rojo Pulido Variedad Inciso (véase imagen 11); ollas Tuxpan Rojo Pulido Variedad Acanalado y también Tuxpan Rojo Pulido Variedad Punzonado (véase imagen 12). Asimismo se localizaron tejos triangulares y circulares Tuxpan Blanco/Rojo,<sup>12</sup> ollas y cajete miniatura (véase imagen 13); cajete curvo y cajete recto Tuxpan Incisión de Caña; molcajetes y copas Autlán Polícromo<sup>13</sup> (véase imagen 14 en p. 45); cajete recto Autlán Rojo/Bayo: ollas, tinajas, cajetes Naranja Pulido y sus variantes Acanalado y Punzonado, Naranja Burdo; y el Tipo Negro Pulido en ollas y cajetes curvos y sus variantes Inciso y Punzonado.

Los tipos característicos de esta área del sur de Jalisco fueron los siguientes: Tuxpan rojo y sus variantes Inciso, Acanalado y Punzonado, Tuxpan

Tabla 5

|  |  |
|--|--|
|   | <p>10. Tipo Tuxpan Rojo Pulido, Periodo Posclásico Tardío Complejo tardío Terla 1200-1523 d.C.</p>                     |
|   | <p>11. Tipo Tuxpan Rojo Pulido, variedad: Inciso. Periodo Posclásico Tardío, Complejo tardío Terla 1200-1523 d.C.</p>  |
|   | <p>12. Tipo Tuxpan Rojo Pulido, variedad Punzonado. Periodo Posclásico Tardío Complejo tardío Terla 1200-1523 d.C.</p> |
|  | <p>13. Tipo Tuxpan Blanco/Rojo. Periodo Posclásico Tardío, Complejo tardío Terla 1200-1523 d.C.</p>                    |

Fuente: Elaboración propia.

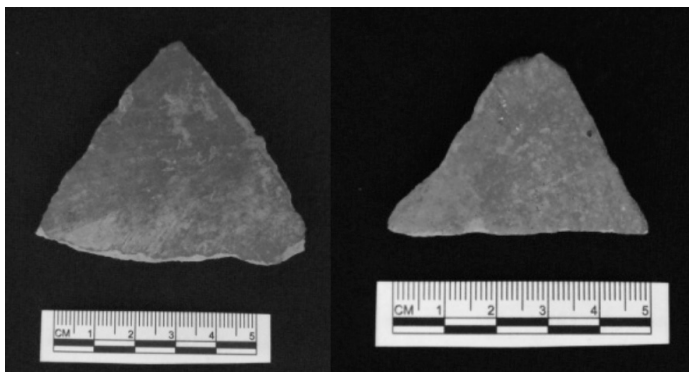
Blanco/Rojo, Tuxpan Incisión de Caña, Autlán Policromo y Cojumatlán Policromo Inciso, y los bordes invertidos o de Tipo cuello Ixtepete.

Se trata de un contexto doméstico ya que la función de la cerámica principalmente fue utilitaria (como



contenedores de alimentos y líquidos), teniendo en todos los tipos y variedades formas como ollas globulares, ollas de almacenaje, cajetes trípodes con cuerpos curvos y rectos, tinajas, entre otros. La presencia de una gran cantidad de ollas quemadas y materiales erosionados nos indica también este contexto doméstico. Contamos con tejos circulares y triangulares, cuya función tal vez fuera la de pulidores para cerámica (véase imagen 15).

Imagen 15. TEJOS TRIANGULARES,  
TIPO TUXPAN ROJO PULIDO.  
FASE TERLA, POSCLÁSICO TARDÍO 1200-1523 D.C.

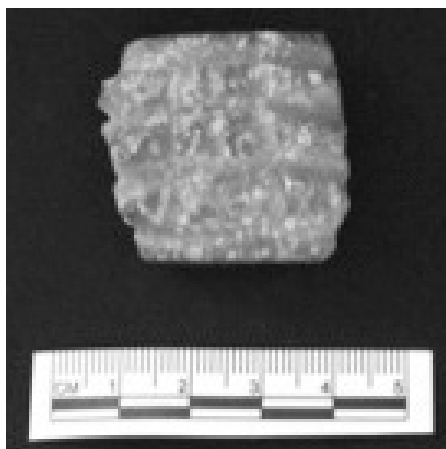


Respecto de la cerámica ritual, solamente se encontró un fragmento de brasero tipo Chanal Burdo del Posclásico Temprano.

En cuanto a la lítica se encontraron formas de uso doméstico para elaboración de alimentos; la materia prima más utilizada fue el basalto. Así tenemos metates, diferentes tipos de manos de metates, largas cilíndricas y circulares, núcleos agotados y núcleos reutilizados como percutores, lascas y navajillas de basalto, raederas y raspadores al igual que percutores. Por el contrario, de obsidiana aparecieron muy pocos vestigios, en su mayoría lascas y unas cuantas navajillas prismáticas con o sin retoques laterales.

Otro tipo de herramienta que se detectó fue un fragmento de cabeza de maza o mazo (véase imagen 16).

Imagen 16. CABEZA DE MAZO O MAZA FASES  
TUXCACUEXCO-AUTLÁN.  
FASES CORALILLO-TOLIMÁN Y COFRADÍA.  
POSLÁSICO 900-1523 D.C.



En cuanto a piezas de metal, se encontró una hachuela de cobre completa que pertenece a la fase Tolimán del Posclásico Tardío del 1300 al 1400 d.C. (imagen 17, en p. 43) y una moneda moderna de 50 centavos.

Del tipo Naranja Pulido y Naranja Alisado son los que presentan mayor variedad de formas cerámicas, siguiendo el café, los cremas, los negros, los quemados y en menor cantidad erosionados. Cabe destacar el tipo Hadas Rojo, del que se encontraron botellones para almacenar sal, que son idénticos a algunos ejemplares hallados en diferentes sitios de la costa como Playa del Tesoro y Terminal de Gas Licuado Manzanillo, lo que nos revela un contacto con la costa de Colima y la laguna de Cuyutlán, considerando también que los tipos Autlán Policromo y Cojumatlan Policromo Inciso, corresponden a los tipos Chanal Policromo y Chanal Policromo Inciso de la región de Colima, nos confirma que el sur de Jalisco y el norte de Colima en la época prehispánica formaban una misma área cultural.